

Libretto istruzioni

User manual

Manuel d'Instructions

Bedienungsanleitung

Gebruiksaanwijzing

Manual de instrucciones

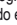
Manual de Instruções


Εγχειρίδιο οδηγιών


Руководство по эксплуатации

Kullanim Kilavuku


دليل التركيب

IT - CONSIGLI E SUGGERIMENTI - Questo libretto di istruzioni per l'uso è previsto per più versioni dell'apparecchio. È possibile che siano descritti singoli particolari della dotazione, che non riguardano il Vostro apparecchio. Il produttore declina qualsiasi responsabilità per danni dovuti ad installazione non corretta o non conforme alle regole dell'arte. La distanza minima di sicurezza tra il Piano di cottura e la Cappa deve essere di 650 mm. Verificare che la tensione di rete corrisponda a quella riportata nella targhetta posta all'interno della Cappa. Per Apparecchi in Classe I² accertarsi che l'impianto elettrico domestico garantisca un corretto scarico a terra. Collegare la Cappa all'uscita dell'aria aspirata con tubazione di diametro pari o superiore a 120 mm. Il percorso della tubazione deve essere il più breve possibile. Non collegare la Cappa a condotti di scarico dei fumi prodotti da combustione (caldaie, caminetti, ecc.). Nel caso in cui nella stanza vengano utilizzati sia la Cappa che apparecchi non azionati da energia elettrica (ad esempio apparecchi utilizzatori di gas), si deve provvedere ad una aerazione sufficiente dell'ambiente. Se la cucina ne fosse sprovvista, praticare un'apertura che comunichi con l'esterno, per garantire il richiamo d'aria pulita. La Cappa è stata progettata esclusivamente per uso domestico, per abbattere gli odori della cucina. Non fare mai uso improprio della Cappa. Non lasciare fiamme libere a forte intensità sotto la Cappa in funzione. Regolare sempre le fiamme in modo da evitare una evidente fuoriuscita laterale delle stesse rispetto al fondo delle pentole. Controllare le friggitrici durante l'uso: l'olio surriscaldato potrebbe infiammarsi. Non preparare alimenti fiammé sotto la cappa da cucina; pericolo d'incendio. Questo apparecchio non deve essere utilizzato da persone (bambini inclusi) con ridotte capacità psichiche, sensoriali o mentali, oppure da persone senza esperienza e conoscenza, a meno che non siano controllati o istruiti all'uso dell'apparecchio da persone responsabili della loro sicurezza. I bambini devono essere supervisionati per assicurarsi che non giochino con l'apparecchio. Prima di procedere a qualsiasi operazione di manutenzione, disinserire la Cappa togliendo la spina elettrica o spegnendo l'interruttore generale. Effettuare una scrupolosa e tempestiva manutenzione dei Filtri secondo gli intervalli consigliati (Rischio di incendio). Filtri antigrasso **Z** Sono lavabili anche in lavastoviglie, e necessitano di essere lavati ogni 2 mesi circa di utilizzo o più frequentemente, per un uso particolarmente intenso / **H** Non è lavabile e non è rigenerabile, va sostituito ogni 2 mesi circa di utilizzo o più frequentemente, per un uso particolarmente intenso - Filtri antiodore al Carbone attivo **W** Il filtro antiodore al Carbone attivo non è lavabile e non è rigenerabile, va sostituito ogni 4 mesi circa di utilizzo o più frequentemente, per un uso particolarmente intenso. Per la pulizia delle superfici della Cappa è sufficiente utilizzare un panno umido e detersivo liquido neutro. Il simbolo  sul prodotto o sulla confezione indica che il prodotto non deve essere considerato come un normale rifiuto domestico, ma deve essere portato nel punto di raccolta appropriato per il riciclaggio di apparecchiature elettriche ed elettroniche. Provvedendo a smaltire questo prodotto in modo appropriato, si contribuisce a evitare potenziali conseguenze negative per l'ambiente e per la salute, che potrebbero derivare da uno smaltimento inadeguato del prodotto. Per informazioni più dettagliate sul riciclaggio di questo prodotto, contattare l'ufficio comunale, il servizio locale di smaltimento rifiuti o il negozio in cui è stato acquistato il prodotto. Collegare la Cappa all'Alimentazione di Rete interponendo un Interruttore bipolare con apertura dei contatti di almeno 3 mm.


GB - RECOMMENDATIONS AND SUGGESTIONS - The Instructions for Use apply to several versions of this appliance. Accordingly, you may find descriptions of individual features that do not apply to your specific appliance. The manufacturer will not be held liable for any damages resulting from incorrect or improper installation. The minimum safety distance between the cooker top and the extractor hood is 650 mm. Check that the mains voltage corresponds to that indicated on the rating plate fixed to the inside of the hood. For Class I appliances, check that the domestic power supply guarantees adequate earthing. Connect the extractor to the exhaust flue through a pipe of minimum diameter 120 mm. The route of the flue must be as short as possible. Do not connect the extractor hood to exhaust ducts carrying combustion fumes (boilers, fireplaces, etc.). If the extractor is used in conjunction with non electrical appliances (e.g. gas burning appliances), a sufficient degree of aeration must be guaranteed in the room in order to prevent the backflow of exhaust gas. The kitchen must have an opening communicating directly with the open air in order to guarantee the entry of clean air. The extractor hood has been designed exclusively for domestic use to eliminate kitchen smells. Never use the hood for purposes other than for which it has been designed. Never leave high naked flames under the hood when it is in operation. Adjust the flame intensity to direct it onto the bottom of the pan only, making sure that it does not engulf the sides. Deep fat fryers must be continuously monitored during use: overheated oil can burst into flames. Do not flame under the range hood; risk of fire. This appliance is not intended for use by persons (including children) with reduced physical, sensory or mental capabilities, or lack of experience and knowledge, unless they have been given supervision or instruction concerning use of the appliance by a person responsible for their safety. Children should be supervised to ensure that they do not play with the appliance. Switch off or unplug the appliance from the mains supply before carrying out any maintenance work. Clean and/or replace the Filters after the specified time period (Fire hazard). Grease filters **Z** The filters must be cleaned every 2 months of operation, or more frequently for particularly heavy usage, and can be washed in a dishwasher. / **H** This filter cannot be washed and should be replaced every two months. - Activated charcoal filter **W** These filters are not washable and cannot be regenerated, and must be replaced approximately every 4 months of operation, or more frequently with heavy usage. Clean the hood using a damp cloth and a neutral liquid detergent. The symbol  on the product or on its packaging indicates that this product may not be treated as household waste. Instead it shall be handed over to the applicable collection point for the recycling of electrical and electronic equipment. By ensuring this product is disposed of correctly, you will help prevent potential negative consequences for the environment and human health, which could otherwise be caused by inappropriate waste handling of this product. For more detailed information about recycling of this product, please contact your local city office, your household waste disposal service or the shop where you purchased the product. Connect the hood to the mains through a two-pole switch having a contact gap of at least 3 mm.

FR - CONSEILS ET SUGGESTIONS - La présente notice d'emploi vaut pour plusieurs versions de l'appareil. Elle peut contenir des descriptions d'accessoires ne figurant pas dans votre appareil. Le fabricant décline toute responsabilité en cas de dommage dû à une installation non correcte ou non conforme aux règles de l'art. La distance minimale de sécurité entre le plan de cuisson et la hotte doit être de 650 mm au moins. Vérifier que la tension du secteur correspond à la valeur qui figure sur la plaque apposée à l'intérieur de la hotte. Pour les Appareils appartenant à I² ère Classe, veiller à ce que la mise à la terre de l'installation électrique domestique ait été effectuée conformément aux normes en vigueur. Connecter la hotte à la sortie d'air aspiré à l'aide d'une tuyauterie d'un diamètre égal ou supérieur à 120 mm. Le parcours de la tuyauterie doit être le plus court possible. Ne pas connecter la hotte à des conduites d'évacuation de fumées issues d'une combustion tel que (Chaudière, cheminée, etc...). Si vous utilisez des appareils qui ne fonctionnent pas à l'électricité dans la pièce ou est installée la hotte (par exemple: des appareils fonctionnant au gaz), vous devez prévoir une aération suffisante du milieu. Si la cuisine en est dépourvue, pratiquez une ouverture qui communique avec l'extérieur pour garantir l'infiltration de l'air pur. La hotte a été conçue exclusivement pour l'usage domestique, dans le but d'éliminer les odeurs de la cuisine. Ne jamais utiliser abusivement la hotte. Ne pas laisser les flammes libres à forte intensité quand la hotte est en service. Toujours régler les flammes de manière à éviter toute sortie latérale de ces dernières par rapport au fond des marmites. Contrôler les friteuses lors de l'utilisation car l'huile surchauffée pourrait s'enflammer. Ne pas préparer d'aliments fiammés sous la hotte de cuisine : risque d'incendie Cet appareil ne doit pas être utilisé par des personnes (y compris les enfants) ayant des capacités psychiques, sensorielles ou mentales réduites, ni par des personnes n'ayant pas l'expérience et la connaissance de ce type d'appareils, à moins d'être sous le contrôle et la formation de personnes responsables de leur sécurité. Les enfants doivent être surveillés pour s'assurer qu'ils ne jouent pas avec l'appareil. Avant de procéder à toute opération d'entretien, retirer la hotte en retirant la fiche ou en actionnant l'interrupteur général. Effectuer un entretien scrupuleux et en temps dû des Filtres, à la cadence conseillée (Risque d'incendie). Filtes anti-graisse **Z** Lavables au lave-vaisselle, ils doivent être lavés environ tous les 2 mois d'emploi ou plus fréquemment en cas d'emploi particulièrement intense. / **H** Ce filtre ne peut être lavé; il est indispensable de le changer tous les deux mois. - Filtre anti-odeur **W** Il ne sont pas lavables ni régénérables, il faut les remplacer au moins tous les 4 mois d'emploi ou plus fréquemment en cas d'emploi particulièrement intense. Pour le nettoyage des surfaces de la hotte, il suffit d'utiliser un chiffon humide et détersif liquide neutre. Le symbole  sur le produit ou son emballage indique que ce produit ne peut être traité comme déchet ménager. Il doit plutôt être remis au point de ramassage concerné, se chargeant du recyclage du matériel électrique et électronique. En vous assurant que ce produit est éliminé correctement, vous favorisez la prévention des conséquences négatives pour l'environnement et la santé humaine qui, sinon, seraient le résultat d'un traitement inapproprié des déchets de ce produit. Pour obtenir plus de détails sur le recyclage de ce produit, veuillez prendre contact avec le bureau muni-cipal de votre région, votre service d'élimination des déchets ménagers ou le magasin où vous avez acheté le produit. Brancher la hotte sur le secteur en interposant un interrupteur bipolaire avec ouverture des contacts d'au moins 3 mm.


DE - EMPFEHLUNGEN UND HINWEISE


- Diese Gebrauchsanleitung gilt für mehrere Geräte-Ausführungen. Es ist möglich, dass einzelne Ausstattungsmertkmale beschrieben sind, die nicht auf Ihr Gerät zu-treffen. Der Hersteller haftet nicht für Schäden, die auf eine fehlerhafte und unsachgemäße Montage zurückzuführen sind. Der minimale Sicherheitsabstand zwischen Kochmulde und Haube muss 650 mm betragen. Prüfen, ob die Netzspannung mit dem Wert auf dem im Haubeninneren angebrach-ten Schild übereinstimmt. Bei Geräten der Klasse I ist sicherzustellen, dass die elektrische Anlage des Wohn-hauses über eine vorschriftsmäßige Erdung verfügt. Das Anschlussrohr der Haube zur Luftaustrittsöffnung muss einen Durchmesser von 120 mm oder darüber aufweisen. Der Rohrverlauf muss so kurz wie möglich sein. Die Haube darf an keine Entlüftungsschächte angeschlossen werden, in die Verbrennungsgase (Heizkessel, Kamine usw.) geleitet werden. Werden im Raum außer der Dunstabzugshaube andere, nicht elektrisch betriebene (z.B. gasbetriebene) Geräte verwendet, muss für eine ausreichende Belüftung ge-sorgt werden. Sollte die Küche diesbezüglich nicht entsprechen, ist an einer Aus-senwand eine Öffnung anzubringen, die Frischluftzufuhr gewährleistet. Die Dunstabzugshaube ist ausschließlich zum Einsatz im privaten Haushalt und zur Beseitigung von Küchengerüchen vorgesehen. Unsachgemäßer Einsatz der Haube ist zu unterlassen. Große Flammen bei eingeschalteter Haube niemals unbedeckt lassen. Die Intensivität der Flamme ist so zu regulieren, dass sie den Topfboden nicht über-ragt. Frittiergeräte müssen während des Gebrauchs stets beaufsichtigt werden: überhit-ztes Öl kann sich entzünden. Keine flambierten Speisen unter der Abzugshaube zubereiten: Brandgefahr. Dieses Gerät darf nicht von Personen, auch Kindern, mit verminderten psychischen, sensorischen und geistigern Fähigkeiten, oder von Personen ohne Erfahrung und Kenntnisse benutzt werden, sofern sie nicht von für ihre Sicherheit verantwortlichen Personen beaufsichtigt und beim Gebrauch des Geräts angeleitet werden. Kinder dürfen sich nicht unbeaufsichtigt in der Nähe des Geräts aufhalten und auf keinen Fall mit dem Gerät spielen. Bevor Wartungsarbeiten durchgeführt werden, muss die Stromzufuhr zur Haube un-terbrochen werden, indem der Stecker gezogen oder der Hauptschalter abgeschalt-et wird. Bei der Filterwartung müssen die vom Hersteller empfohlenen Zeiträume zum Austau-schen der Filter genauestens eingehalten werden (Brandgefahr), Fettfilter Z Sie müssen nach 2-monatigem Betrieb bzw. bei starkem Einsatz auch häufiger gereinigt werden, was im Geschirrspüler möglich ist. / H Dieser Filter kann nicht ausgewaschen werden und muß wenigstens alle 2 Monate ausgetauscht werden. - Geruchsfiler W Sie können weder gewaschen noch wiederverwendet werden und sind alle 4 Betriebsmonate bzw. bei starkem Einsatz auch häufiger auszutauschen. Zur Reinigung der Haubenflächen Wir empfehlen ein feuchtes Tuch und ein mildes Flüssigreinigungsmittel. Das Symbol  auf dem Produkt oder seiner Verpackung weist darauf hin, dass dieses Produkt nicht als normaler Haushaltsabfall zu behandeln ist, sondern an einem Sammelpunkt für das Recy-ling von elektrischen und elektronischen Geräten abgegeben werden muss. Durch Ihren Beitrag zum korrekten Entsorgen dieses Produkts schützen Sie die Umwelt und die Gesundheit Ihrer Mitmen-schen. Umwelt und Gesundheit werden durch falsches Entsorgen gefährdet. Weitere Informationen über das Recycling dieses Produkts erhalten Sie von Ihrem Rathaus, Ihrer Müllabfuhr oder dem Ge-schäft, in dem Sie das Produkt gekauft haben. Bei Anschluss der Haube an das Stromnetz muss ein zweipoliger Schalter mit einem Öffnungsweg von mindestens 3 mm zwischengeschaltet werden.

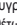
NL - ADVIEZEN EN SUGESTIES


- Deze gebruiksaanwijzing geldt voor verschillende uitvoeringen van het apparaat. Het is mogelijk dat er een aantal kenmerken worden beschreven die niet van toe-passing zijn op uw apparaat. De fabrikant aanvaardt geen enkele aansprakelijkheid voor schade die voortkomt uit onjuiste of niet overeenkomstig de regels der kunst uitgevoerde installaties. De minimale veiligheidsafstand tussen de kookplaat en de wasemkap bedraagt 650 mm. Controleer of de netspanning correspondeert met de spanning die aangegeven is op het plaatje aan de binnenkant van de wasemkap. Voor apparaten van klasse I dient u zich ervan te verzekeren dat het elektriciteitsnet in uw huis over een goede aarding beschikt. Verbind de wasemkap met de luchtuittlaat door middel van een leiding met een diameter van 120 mm of groter. De leiding moet een zo kort mogelijke route afleg-gen. Sluit de wasemkap niet aan op afvoerpipen van rook die geproduceerd is door verbranding (verwarmingketels, open haarden etc.). Als er in het vertrek zowel de wasemkap als apparaten die niet op elektriciteit wer-ken (bijvoorbeeld gasapparaten) worden gebruikt, moet ervoor worden gezorgd dat het vertrek voldoende geventileerd wordt. Indien de keuken geen gat in de buiten-muur heeft om de aanvoer van schone lucht te garanderen, dient dit gemaakt te worden. De wasemkap is uitsluitend ontworpen voor huishoudelijk gebruik, voor het elimine-ren van kookgeuren. Gebruik de kap nooit op oneigenlijke wijze. Laat geen hoog brandende branders onbedekt onder de wasemkap terwijl deze in werking is. Regel de vlammen altijd zo dat ze niet langs de pannen omhoogkomen. Controleer frituurpannen tijdens het gebruik: de oververhitte olie zou vlam kunnen vatten. Er mag niet onder de afzuigkap geflambeerd worden; brandgevaar Dit apparaat mag niet worden gebruikt door personen (inclusief kinderen) met be-perkte psychische, sensori-sche en geestelijke vermogens, of door personen zonder ervaring en kennis, tenzij ze onder toezicht staan of worden geïnstrueerd over het gebruik van het apparaat door personen die verantwoordelijk zijn voor hun veilig-heid. Kinderen moeten worden geconcentreerd om er zeker van te zijn dat ze niet met het apparaat spelen. Alvorens onderhoudswerkzaamheden uit te voeren, moet de wasemkap uitgescha-keld worden door de stekker uit het stopcontact te halen of de hoofdschakelaar om te zetten. Voor het onderhoud van de filters altijd tijdig en nauwgezet uit,volgens de aanbeve-len intervallen (Brandgevaar), Vetfilters Z De filters moeten eens in de 2 maanden of, bij bijzonder intensief gebruik, vaker gereinigd worden, en kunnen ook in de vaatwasmachine worden gewassen / H Dit filter mag niet gewassen worden en gaat om de twee maanden vervangen - Geurfilter W De filters kunnen niet gewassen en niet geregenereerd worden en dienen bij gebruik van de kap tenminste eens in de 4 maanden of, bij bijzonder intensief gebruik, vaker te worden vervangen. Om de oppervlakken van de kap schoon te maken is het voldoende een vochtige doek en een neutraal reinigingsmiddel te gebruiken. Het symbool  op het product of op de verpakking wijst erop dat dit product niet als huishoudafval mag worden behandeld. Het moet echter naar een plaats worden gebracht waar elektrische en elektronische apparatuur wordt gerecycled. Als u ervoor zorgt dat dit product op de correcte manier wordt verwijderd, voorkomt u mogelijk voor mens en milieu negatieve gevolgen die zich zouden kunnen voordoen in geval van verkeerde afvalbehandeling. Voor meer details in verband met het recyclen van dit product, neemt u het best contact op met de gemeentelijke instanties, het bedrijf of de dienst belast met de verwijdering van huishoudafval of de winkel waar u het product hebt gekocht. Sluit de wasemkap aan op de netspanning met een tweepolige schakelaar ertussen met een opening tussen de contacten van tenminste 3 mm.


ES - CONSEJOS Y SUGERENCIAS

- Las presentes instrucciones de servicio son válidas para diferentes modelos de aparato; por ello puede ser posible que se describan detalles y características de equipamiento que no concuerden integralmente con las de su aparato concreto. El fabricante declina cualquier responsabilidad debida a los daños provocados por una instalación incorrecta o no conforme con las reglas. La distancia mínima de seguridad entre la encimera y la campana debe ser de 650mm. Comprobar que la tensión de red corresponda a la indicada en la placa situada en el interior de la campana. Para los aparatos de 1ª clase asegurarse de que la instalación eléctrica doméstica posea una toma de tierra eficaz. Conectar la campana a la salida del aire de aspiración mediante un tubo de 120mm de diámetro como mínimo. El recorrido del tubo debe ser lo más corto posible. No conectar la campana a tubos de descarga de humos producidos por combustión (calderas, chimeneas, etc.). En el caso que en la cocina se utilice de manera simultánea la campana y otros aparatos no eléctricos (por ejemplo aparatos de gas), debe existir un sistema de ventilación suficiente para todo el ambiente. Si la cocina no posee un orificio que comunique con el exterior, hay que realizarlo para garantizar el intercambio del aire. La campana ha sido concebida exclusivamente para un uso doméstico, para eliminar los olores de la cocina. No utilizarla de manera inadecuada. No dejar llamas libres de fuerte intensidad mientras la campana esté funcionando. Regular siempre las llamas de manera que éstas no sobresalgan lateralmente con respecto al fondo de las ollas. Controlar las freidoras durante su uso: el aceite muy caliente se puede inflamar. No preparar alimentos flambé debajo de la campana de la cocina; peligro de incendio Este aparato no tiene que ser utilizado por personas (niños incluidos) con capacidades psíquicas, sensoriales o mentales reducidas, o bien por personas sin experiencia y conocimientos en la materia, a menos que no lo hagan bajo el con-trol, o instruidos, por personas responsables de su seguridad. Controlar que los niños no jueguen con el aparato. Antes de efectuar cualquier operación de mantenimiento, desconectar la cam-pa-na de la red eléctrica o apagar el interruptor general. Efectuar un mantenimiento escrupuloso e inmediato de los filtros, según los in-tervalos de tiempo aconsejados (riesgo de incendio), Filtros antigrasa Z Se pueden lavar en el lavavajillas y requieren un lavado cada 2 meses aproximadamente o más a menudo si su uso es muy intenso. / H No se pueden lavar ni regenerar y por lo tanto se deben cambiar cada dos meses o con mayor frecuencia si el uso del grupo es particularmente frecuente - Filtros antiolor W No se pueden lavar ni regenerar, se deben cambiar cada 4 meses o más a menudo si su uso es muy intenso. Para limpiar las superficies de la campana es suficiente utilizar un trapo mojado y detergente líquido neutro. El símbolo  en el producto o en su embalaje indica que este producto no se puede tratar como desperdicios normales del hogar. Este producto se debe entregar al punto de recolección de equipos eléctricos y electrónicos para reciclar. Al asegurarse de que este producto se des-eché correctamente, usted ayudará a evitar posibles consecuencias negativas para el ambiente y la salud pública, lo cual podría ocurrir si este producto no se manipula de forma adecuada. Para obtener información más detallada sobre el reciclaje de este producto, póngase en contac-to con la administración de su ciudad, con su servicio de desechos del hogar o con la tienda donde compró el producto. Conectar la campana a la red de alimentación eléctrica instalando un interruptor bipolar con apertura de los contactos de 3 mm como mínimo

PT - CONSELHOS E SUGESTÕES - Estas instruções de serviço aplicam-se a vários modelos de aparelhos. É por isso, possível que se encontrem descritas várias características de equi-pamento que não dizem respeito ao seu aparelho. O fabricante declina toda e qualquer responsabilidade pelos danos decorrentes de uma instalação não correcta ou feita não em conformidade com as normas da boa técnica. A distância mínima de segurança entre a placa de cozedura e o exaustor deve ser de 650 mm. Verifique se a tensão da rede coincide com a indicada na placa de característi-cas aplicada no interior do exaustor. Para os aparelhos de Classe Ia, certifique-se de que a instalação doméstica ga-ranta uma descarga correcta à terra. Ligue o exaustor à saída do ar aspirado utilizando um tubo de diâmetro igual ou superior a 120 mm. O percurso do tubo deve ser o mais breve possível. Não ligue o exaustor a tubos de descarga de fumaça produzida porcombustão (caldeiras, lareiras, etc...). Caso no mesmo local sejam utilizados quer o exaustor, quer aparelhos não acci-onados pela corrente eléctrica (por exemplo, aparelhos alimentados a gás), será preciso providenciar uma ventilação suficiente do aposento. Se a cozinha não possuir uma abertura que comunique com o exterior, providencie a sua realza-ção para garantir a entrada de ar limpo. O exaustor foi projectado para ser utilizado exclusivamente em ambientes do-mésticos, sendo a sua finalidade a de reduzir os odores de cozedura. Não utilize o aparelho de maneira imprópria. As chamas de forte intensidade não devem ficar descobertas enquanto o exaustor estiver a funcionar. Regule sempre as chamas de maneira que não sobressaiam do fundo das pane-las. Mantenha as frigideiras bem controlado durante o uso: o óleo excessivamente aquecido pode inflamar-se. No prepare alimentos flamejados sob o exaustor. Perigo de incêndio! Este aparelho não deve ser utilizado por pessoas (incluindo crianças) diminuídas psíquica, sensorial ou mentalmente nem por indivíduos sem experiência e co-nhecimento, salvo se vigiados ou instruídos para utilização do aparelho por pes-soas responsáveis pela respectiva segurança. As crianças devem ser vigiadas no sentido de assegurar que não brinquem com o aparelho. Antes de efectuar qualquer operação de manutenção, desligue o exaustor tirando a ficha da tomada de corrente ou desligando o interruptor geral. Faça uma manutenção atenta e rápida dos filtros, respeitando os intervalos aconselhados (risco de incêndio). Filtros antigordura Z Podem ser lavados em máquinas de lavar louça. A operação de lavagem deve ser feita de 2 em 2 meses de utilização, aproximadamente; com maior frequência se o aparelho for utilizado com muita intensidade. / H Não pode ser lavado e, em média, deverá ser substituído de dois em dois meses - Filtro anti-odor W Não pode ser lavado e não é regenerável, devendo ser substituído de 4 em 4 meses de utilização ou com maior frequência, se o aparelho for utilizado com muita intensidade. Para limpar as superfícies do exaustor, é suficiente utilizar um pano húmido e de-tergente líquido neutro. O símbolo  no produto ou na embalagem indica que este produto não pode ser tratado como lixo doméstico. Em vez disso, deve ser entregue ao centro de recolha selectiva para a re-ciclagem de equipamento eléctrico e electrónico. Ao garantir uma eliminação adequada deste produto, irá ajudar a evitar eventuais consequências negativas para o meio ambiente e para a saúde pública, que, de outra forma, poderiam ser provocadas por um tratamento incorrecto do produto. Para obter informações mais pormenorizadas sobre a reciclagem deste produto, con-tacte os serviços municipais locais, o centro de recolha selectiva da sua área de residência ou o estabelecimento onde adquiriu o produto. Ligue o exaustor à rede de alimentação eléctrica intercalando um interruptor bipolar com abertura mínima entre os contactos de 3 mm.

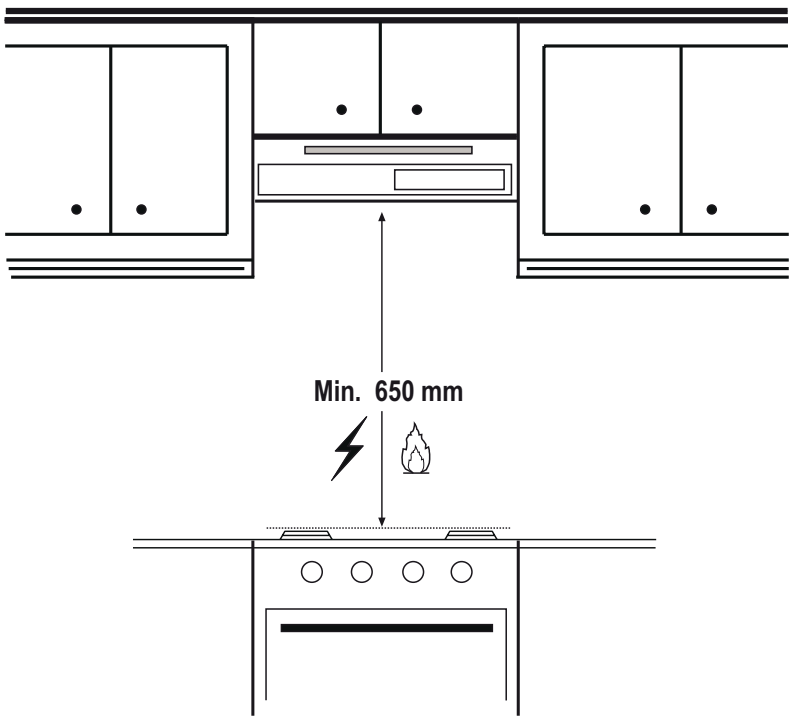
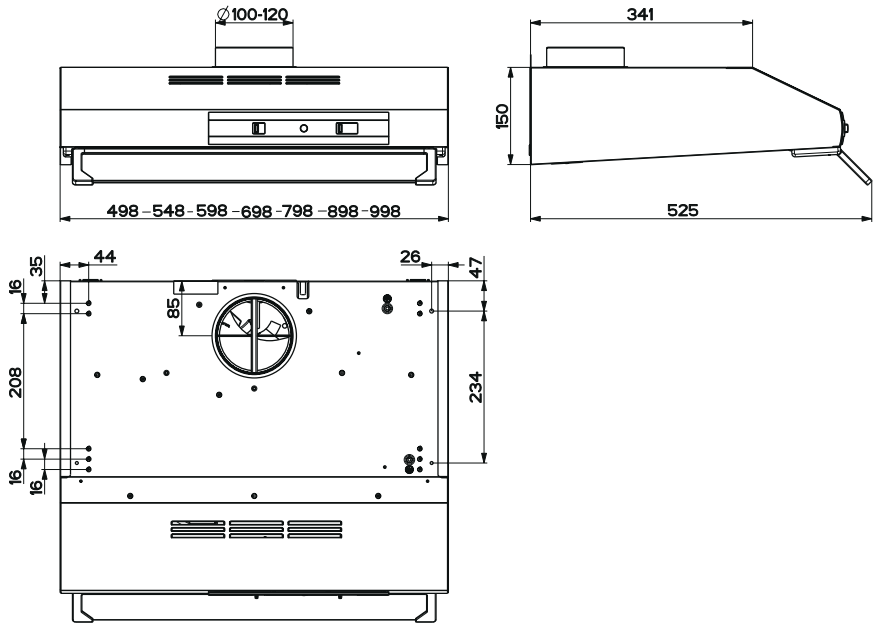
GR - ΣΥΜΒΟΥΛΕΣ ΚΑΙ ΣΥΣΤΑΣΕΙΣ - Το παρόν εγχειρίδιο οδηγιών χρήσης αναφέρεται σε πολλά μοντέλα της συσκευής. Είναι δυνατό να περιγραφούν διάφορα εξαρτήματα του εξοπλισμού, που δεν α-φορούν τη συσκευή σας. Ο κατασκευαστής δεν φέρει καμία ευθύνη για βλάβες που οφείλονται σε λανθάνουσα εγκατάσταση ή στη μη τήρηση των κανόνων της τεχνικής. Η ελάχιστη απόσταση ασφαλείας μεταξύ της επιφάνειας των εστιών και του απορροφητήρα πρέπει να είναι 650 mm. Βεβαιωθείτε ότι η τάση του δικτύου αντιστοιχεί στην τιμή που αναγράφεται στην πινακίδα στο εσωτερικό του απορροφητήρα. Για συσκευές κλάσης I βεβαιωθείτε ότι η οικιακή ηλεκτρική εγκατάσταση εξασφαλίζει σωστή γείωση. Συνδέστε τον απορροφητήρα στον αγώγιμο αγωγό χρησιμοποώντας σωλήνα με διάμετρο ίση ή μεγαλύτερη από 120 mm. Η διαδρομή του σωλήνα πρέπει να είναι όσο το δυνατόν συντομότερη. Μη συνδέετε το σωλήνα σε αγωγούς απαγωγής καταναγών που παράγονται από καύση (λέβητες, τζάκια κλπ.). Σε περίπτωση που στο δωμάτιο εκτός από τον απορροφητήρα χρησιμοποιούνται και συσκευές που δεν καταναλώνουν ηλεκτρική ενέργεια (π.χ. συσκευές καύσης αερίου), θα πρέπει να προβλέπεται επαρκής αερισμός του χώρου. Εάν η κουζίνα δεν διαθέτει ανοιγμάτα, δημιουργήστε ένα ανοιγμάτα που να επικοινωνεί με το εξωτερικό για να εξασφαλιστεί η είσοδος καθαρού αέρα. Ο απορροφητήρας έχει μελετηθεί αποκλειστικά για οικιακή χρήση και για την απα-γωγή των οσμών της κουζίνας. Μη χρησιμοποιείτε ποτέ για άλλες χρήσεις τον απορροφητήρα. Μη αφήνετε ελεύθερες φλόγες μεγάλης έντασης κάτω από τον απορροφητήρα δ-ταν λειτουργεί. Ρυθμίστε πάντα τις φλόγες έτσι ώστε να μην προεξέχουν πολύ από τον πάτο των σκευών. Ελέγχετε τις φωτιές όταν χρησιμοποιούνται: το καυτό λάδι μπορεί να πάρει φω-τιά. Μη μαγειρεύετε φαγητά φλαμέτ κάτω από τον απορροφητήρα της κουζίνας. Υ-πάρχει κίνδυνος πυρκαγιάς. Αυτή η συσκευή δεν πρέπει να χρησιμοποιείται από άτομα (συμπεριλαμβανομέ-νων των παιδιών) με μειωμένες ψυχικές ή διανοητικές ικανότητες, ή από άτομα χω-ρίς πείρα και γνώση, εκτός εάν λαίχονται ή εκπαιδεύονται στη χρήση της συσκευ-ής από άτομα που ευθύνονται για την ασφάλειά τους. Τα παιδιά πρέπει να επιβλέπονται ώστε να εξασφαλιστεί ότι δεν παίζου-ν με τη συ-σκευή. Πριν από οποιαδήποτε επέμβαση συντήρησης, αποσυνδέστε τον απορροφητήρα βγάζοντας το φως από την πρίζα ή γυρνώντας το γενικό διακόπτη. Η συντήρηση των φίλτρων πρέπει να εκτελείται σχολαστικά και έγκαιρα στα ενδε-δειγμένα χρονικά διαστήματα (Κίνδυνος πυρκαγιάς). Φίλτρα για λίπη Z Μπορούν να πλυθούν στο πλυντήριο πιάτων και απαιτούν καθαρισμό τουλάχιστον κάθε 2 μήνες χρήσης ή συχνότερα σε περίπτωση ιδιαίτερα συχνής χρήσης. / H Δεν μπορούν να πλυθούν, αλλά θα πρέπει να αντικαθίσταται κάθε δύο μήνες - Φίλτρο ενεργού άνθρακα W Δεν μπορούν να πλυθούν και να αναγεννηθούν και πρέπει να αντικαθίσταται τουλάχιστον κάθε 4 μήνες χρήσης ή συχνότερα σε περίπτωση ιδιαίτερα συχνής χρήσης. Για τον καθαρισμό των επιφανειών του απορροφητήρα αρκεί να χρησιμοποιήσετε ένα υγρό πονά και ούδετερο υγρό απορρυπαντικό. Το σύμβολο  στο προϊόν ή επάνω στη συσκευασία του υποδεικνύει ότι δεν πρέπει να μ εταχειρίζετε το προϊόν αυτό ως οικιακό απόρριμμα. Αντιθέτως θα πρέπει να παραδίδεται στο κατάλληλο σημείο συλ-λογής για την ανακύκλωση ηλεκτρικού και ηλεκτρονικού εξοπλισμού. Εξασφαλίζοντας ότι το προϊόν αυτό διατίθεται σωστά, συμβάλετε στην αποτροπή ενδόμενων αρνητικών συνεπειών για το περιβάλλον και την ανθρώπινη υγεία, οι οποίες θα μπορούσαν διαφορετικά να προκληθούν από ακατάλληλο χειρισμό ή απόρριψη του προϊόντος αυτού. Για λεπτομερέστερες πληροφορίες σχετικά με την ανακύκλωση του προϊό-ντος αυτού, επικοινωνήστε με το δημαρχείο της περιοχής σας, την τοπική σας υπηρεσία αποκομιχής οικια-κών απορριμμάτων ή με το κατάστημα όπου αγοράσατε το προϊόν. Συνδέστε τον απορροφητήρα στο δίκτυο παρεμβάλλοντας διπολικό διακόπτη με άνοιγμα επαφών τουλάχιστον 3 mm.

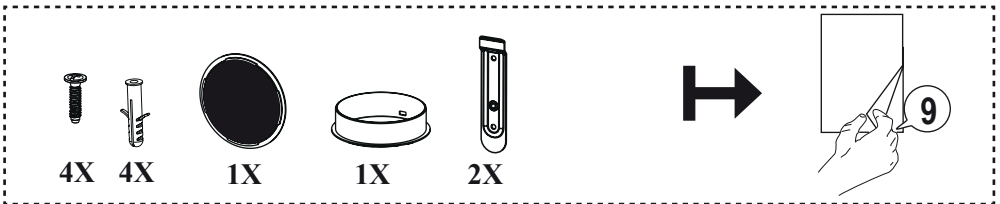
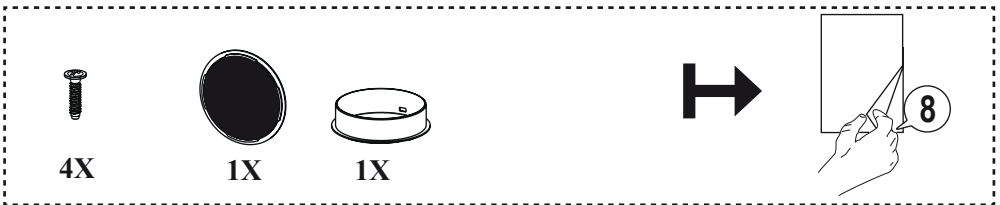
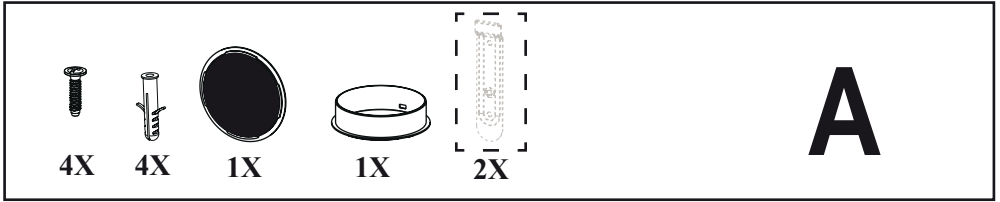
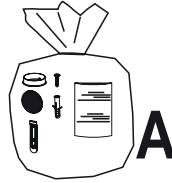
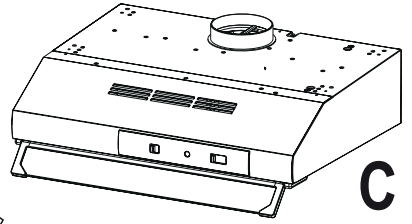
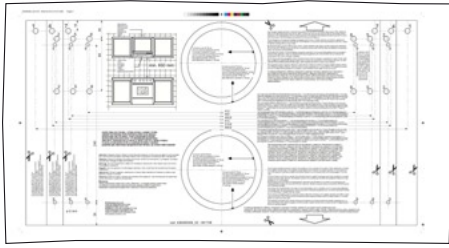
RU - СОВЕТЫ И РЕКОМЕНДАЦИИ - Настоящее руководство по эксплуатации составлено для разных моделей при-бора. Возможно, вы встретите в нем описание отдельных комплектующих, не от-носящихся к модели Вашего прибора. Производитель отклоняет всякую ответственность за повреждение, вызванные неправильной и несоответствующей правилам установкой. Минимальное безопасное расстояние между плитой и вытяжкой должно быть 650 мм. Проверить соответствие напряжения сети указанному на табличке, закрепленной внутри вытяжки. Для приборов класса I проверить, чтобы электрическая проводка в доме обеспе-вала правильное заземление. Соединить вытяжку с дымоходом трубой диаметром, равным или больше 120 мм. Длина трубы должна быть как можно меньше. Не соединять вытяжку с выпускными трубами дымоов от процессов горения (кот-лы, камини и проч.). В случае если в помещении используются как вытяжка, так и приборы, не ра-ботающие на электроэнергии (например, газовые приборы), необходимо должным образом проветривать помещение. Если на кухне нет окна, сделать отверстие наружу из помещения, чтобы через него поступал свежий воздух. Вытяжка спроектирована исключительно для бытового применения для уничто-жения запахов от готовки. Никогда не допускать несоответствующего пользования вытяжкой. Не оставлять открыто и сильное пламя под находящейся в работе вытяжкой. Обязательно регулировать пламя, чтобы оно не выходило за дно кастрюль. Следить за работой фритюрниц: сильно нагретое масло может воспламениться. Не готовить блюда фламбе под кухонной вытяжкой; опасность возникновения пожара. Запрещается пользоваться прибором людьми (и детям) с ограниченными психи-ческими, сенсорными и умственными способностями, а также лицами, не обладающими опытом и необходимыми знаниями, без контроля и предварительного обучения пользованием прибора со стороны ответственных за их безопасность лиц. Дети должны находиться под надзором взрослых и не играть с прибором. Прежде чем приступить к любой операции по уходу, отсоединить вытяжку от сети, вынув электрическую вилку или выключив главный выключатель. Производить тщательный и своевременный уход за фильтрами в рекомендуе-мые интервалы времени (Опасность пожара). Противожирные фильтры Z такой фильтр можно также мыть в посудомоечной машине. Мыть фильтр необходимо не реже одного раза в 2 месяца или чаще в случае его активного применения. / H Этот фильтр не следует мыть, должно быть изменено в среднем раз в два месца - Фильтр от запахов W такой фильтр нельзя мыть и восстанавливать, его следует менять в среднем раз в 4 месца или даже чаще в случае особо интенсивного использования вытяжки. Для убоверхности вытяжки пользоваться влажной тряпкой и жидким ней-тральным мылом. Символ  на изделии или на его упаковке указывает, что оно не подлежит утилизации в каче-стве бытовых отходов. Вместо этого его следует сдать в соответствующий пункт приемаи элект-ронного и электрооборудования для последующей утилизации. Соблюдая правила утилизации изделия, Вы можете предотвратить причинение окружающей среде и здоровью людей потен-циального ущерба, который возможен, в противном случае, вследствие неподобающего обра-щения с подобными отходами. За более подробной информацией об утилизации этого изделия просьба обращаться к местным властям, в службу по вывозу и утилизации отходов или в магазин, в котором Вы приобрели изделие. Соединить вытяжку с сетевым напряжением, установив двухполюсный выключатель с разведением контактов не менее 3 мм.

TR - TAVSIYELER VE ÖNERİLER - Bu kullanma talimatı birden fazla cihaz modeli için geçerlidir. Cihazınıza uymayan bazı donanım özellikleri tarif edilmiş olabilir. Yalnız veya eksik montajdan doğan herhangi bir zararın sorumluluğu üreticiye ait değildir. Davlumbaz ile pişirici cihazın ocak kısmı arasındaki minimum güvenlik mesafesi 650 mm'dir. Besleme voltajının, davlumbaz içersine yerleştirilen bilgi etiketinde belirtilene aynı olup olmadığının kontrol edin. Sınıf I elektrikli aletleri için, güç kaynağının yeterli topraklamayı sağlayıp sağlamadığının kontrol edin. Minimum 120 mm çapında bir boru yoluyla davlumbazı çıkış bacasına bağlayın. Baca bağlantısı mümkün oldu- ğunca kısa olmalıdır. Davlumbaz borusunu yarıncı duman taşıyan baca deliğine (buhar ka-zanı, şömine, vb.) bağlamayın. Davlumbazın elektrikle çalışmayan aletlerle (örneğin; gazlı cihazlar) bağlantılı olarak kullanılmaması halinde çıkış gazının geri tepmesini önlemek amacıyla odada yeterli bir havalandırma sağlanmalıdır. Te-miz hava girişini temin etmek için mutfakta doğrudan dışarıya açılan bir açıklık bulunmalıdır. Davlumbaz mutfaktaki kokuların emilmesi amacıyla evlerde kullanım için tasarlanmıştır. Ticari ve endüstriyel amaçlar için kullanmayınız. Davlumbazı tasarladığı amaçların dışında kesinlikle kullanmayınız. Davlumbaz çalışırken altında kesinlikle yüksek çıplak ateş bırakmayınız. Alev yoğunluğunu doğrudan tencerenin altında kalacak şekilde ayarlayınız, kenarlarını sarmadığından emin olun. Yağda kızartma tavalarını kullanırken sürekli olarak takip edin; fazla ısınan yağ tutuşabilir. Kapağın altında kılıcından kaçının, yangın riski Bu alet, güvenliklerinden sorumlu kişiler tarafından kontrol edilmediği-leri veya eğitilmedikleri sürece; fiziksel, duyumusal ve zihinsel kapasite-tesinde kısıtlama olan (çocuklar dahil) veya aleti kullanma tecrübesi ve bilgisi olmayan kişiler tarafından kullanılamaz. Bekelerin, aletle oynamadıklarından emin olmak için kontrol edilmeli gerekir. Herhangi bir bakım işlemini gerçekleştirmeden önce davlumbazı kapatın veya fişini çıkarın. Filtreleri belirtilen zamanlarda temizleyin ve / veya değiştirin(Yangın riski), yağ tutucu filtreler Z Bu filtreler bulaşık makinasında da yıkanabilir ve normal kullanıldıklarında iki ayda bir, yoğun kullanım halinde ise daha sıkça yıkanmaları gereklidir / H Bu filtre yıkanmaz, ortalama iki ayda bir değiştirilir - Aktif karbonlu koku giderici filtreler W Aktif karbonlu koku giderici filtre yıkanmaz ve rejenere edilmez, normal kullanımda yaklaşık 4 ayda bir, yoğun kullanımda daha sıkça değiştirilmesi gerekir. Cihazı nemli bir bez ve nötr bir sıvı deterjan kullanılarak temizleyin. Ürün veya paketi üzerindeki  sembolü, bu ürünün normal bir evsel alet olarak görülmemesi ve bu tip elektrikli veya elektronik cihazların atıldığı dönüşümü toplama noktalarına terk edilmemesi gerektiğine işaret eder. Bu ürünü gerektiği gibi elimine etme kurallarına uyarmanız çevre ve insan sağlığı üzerinde olumsuz etkilerini barınatırmaya katkı sağlamış olursunuz. Bu ürünün geri dönüşüm koşulları hakkında daha ayrıntılı bilgi için hudutları içinde bulunduğunuz belediyenin ilgili diarasına, atık yoketme servisine veya ürünün satıcısına danışınız. Davlumbazı şebeke ceryanına bağlarken aray temas aralığı en az 3 mm olan çift kutuplu bir elektrik anahtarı koyunuz.

نصائح وإرشادات - تسري تعليمات الاستخدام علي عدة موديلات لهذا الجهاز . لذا يمكنك أن تجد بعد المواصفات قد لا تكون متوفرة بجهازك . المصنع غير مسئول عن أي ضرر قد يحدث نتيجة خطأ عملية التركيب . الحد الأدنى للمسافة بين سطح الموقد و الشفاط 650 مم . تأكد من مطابقة قوة الفولت لتيار الكهرباء الرئيسي للفولت الموجودة بلوحة المواصفات القياسية المثبتة داخل الشفاط . لأجهزة الفئة الأولى ، افحص شدة تيار كهرباء المنزلي لضمان توصيله بطرف أرضي مناسب . قم بتوصيل الشفاط بمدخنة الطرد من خلال ماسورة بقطر 120مم كحد أدني . علي ان تكون المدخنة قصيرة قدر الإمكان . لا تقم بتوصيل الشفاط بمداخن يتصاعد منها أبخرة (كالسخانات ، المدفأة وغير ذلك) . وفي حالة توصيل الشفاط بمدخنة جهاز اخر لا يعمل بالكهرباء (اجهزة الإشعال التي تعمل بالغاز) . يجب المحافظة علي درجة كافية من التهوية داخل الغرفة وذلك لمنع تدفق بخار الغاز المتحرق . يجب أن يحتوي المطبخ علي فتحات تهوية متصلة مباشرة بالهواء الطلق وذلك لضمان دخول هواء نظيف . الشفاط مصمم للاستخدام المنزلي فقط لطرد روائح الموحوة بالمطبخ . ولا تستخدم الشفاط في أي غرض اخر غير الغرض المخصص له . لا تترك شعلات الموقد مكشوفة أسفل الشفاط أثناء التشغيل . اضبط كثافة اللهب المباشرة وفقا لقطر قاعدة إناء الطهي . وتأكد من عدم تجاوزها لحواف قاعدة الإناء . ايضا يجب ملاحظة الغلايات بصفة مستمرة أثناء الاستخدام . حيث إرتفاع درجة حرارة الزيت الامر الذي يؤدي الي تدفق رزاز الزيت علي اللهب . ولا تقم باشعال أي لهب أسفل الشفاط لتفادي مخاطر الحريق . هذا الجهاز امر مخصص للاستخدام من قبل أفراد (بما فيهم الأطفال) الذين يعانون من الإعاقة الحركية و الحسية وبقص القدرات الذهنية والخبرات العملية الإدراكية . مالم يتم مراقبتهم واعطائهم التعليمات الخاصة بكيفية استخدام الجهاز بواسطة شخص مسئول عن سلامتهم . يجب مراقبة الأطفال لضمان عدم اللعب بالجهاز . يجب علق الجهاز أو فصله عن التيار الكهربائي الرئيسي قبل القيام بأي إجراء كالصيانة أو التنظيف أو إستبدال الفلاتر بعد الفترة المحددة (لتفادي مخاطر الحريق) . فلاتر الدهون z يجب تنظيف تلك الفلاتر كل شهرين من الاستخدام أو أكثر وذلك في حالات الاستخدام الشاق ويمكن غسلها داخل غسالة الأطباق – فلتر الكربون w لا يمكن غسل هذه الفلاتر ولا يعاد إستخدامها مرة أخرى . بل يجب أن تستبدل كل 4 اشهر من الاستخدام أو أكثر بالسنتية لحالات الاستخدام الشاق . يتم تنظيف الشفاط باستخدام قطعة قماش مبللة مع سائل التنظيف العادي . الرمز الموجود علي الشفاط أو علي كرتونة التعبئة تشير الي ان هذا الجهاز لا يمكن التخلص منه بنفس طريقة المخلفات المنزلية العادية بل يجب الذهاب به الي مركز معتمد لتجميع الاجهزة المتهاكلة الخاصة بأعادة تدوير الاجهزة الإلكترونية والكهربائية . وذلك لضمان التخلص من الجهاز بطريقة صحية . التي يمكن من خلال المساعدة لمنع التأثيرات السلبية المترتبة علي البيئة و صحة الأفراد والتي قد تحدث في حالة التخلص من الجهاز بطريقة غير سليمة . لمزيد من المعلومات عن كيفية تدوير هذا المنتج . يرجى الاتصال بالمكتب الرسمي للمدينة أو المركز المختص بكيفية التخلص من الاجهزة المنزلية المتهاكلة أو المحل الذي قمت بشراء الجهاز منه .

تحرير : قبل البدء في تركيب الشفاط . قم بإزالة غطاء الحماية (الأبيض و الشفاف) .







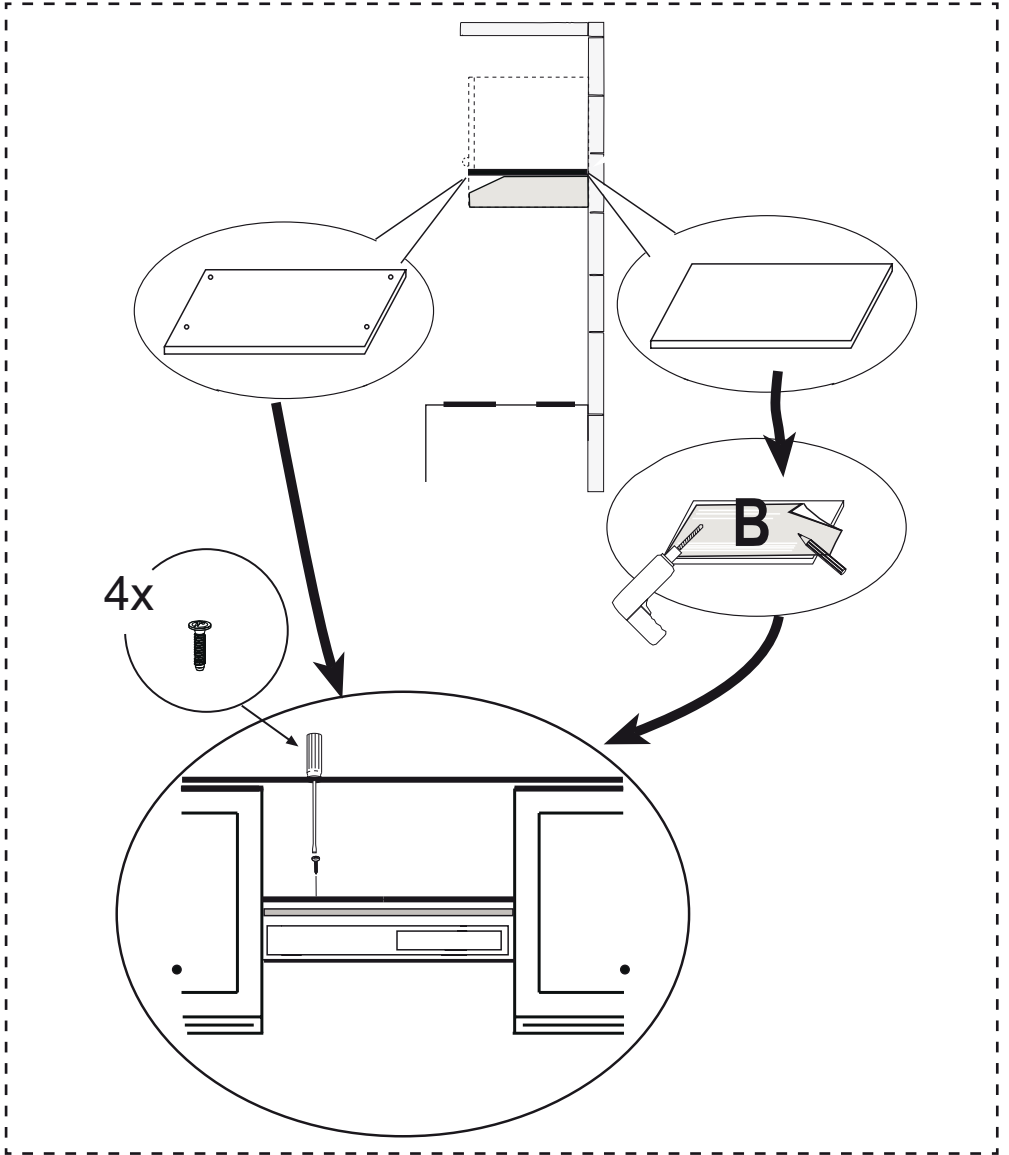
4X



1X



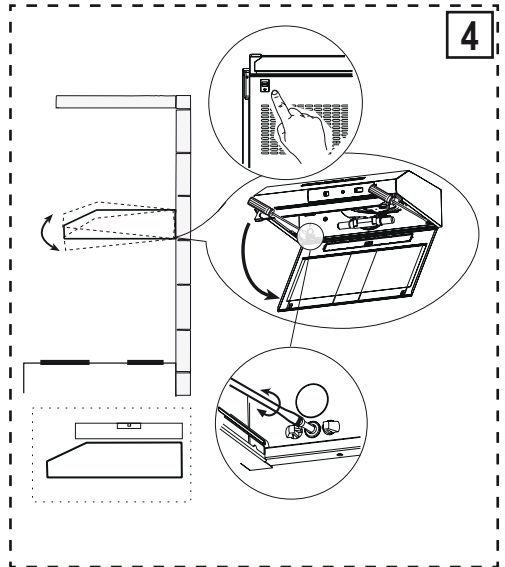
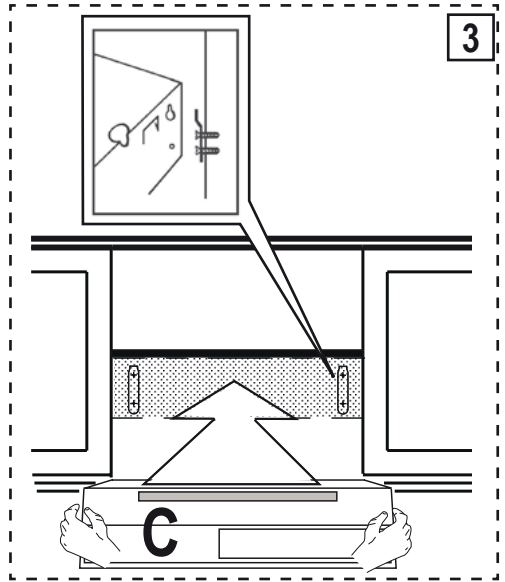
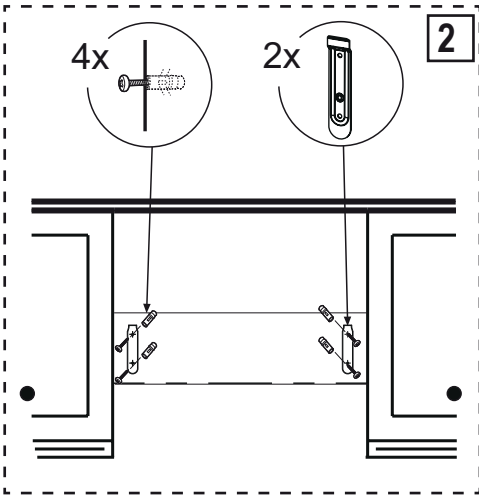
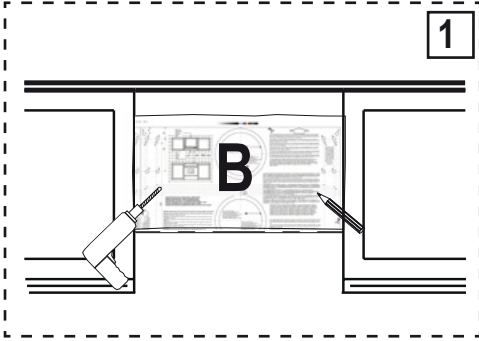
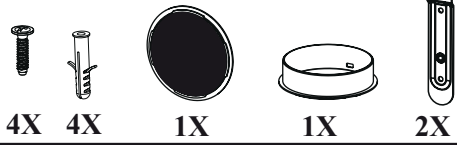
1X



4x



B





2X



2X

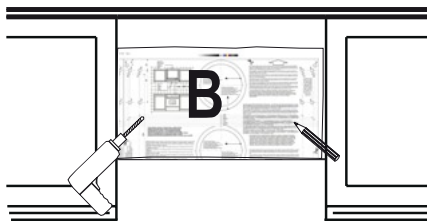


1X

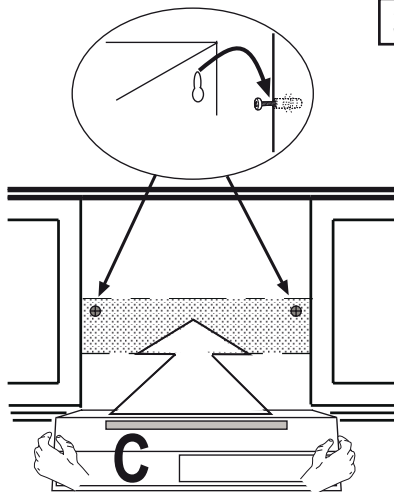


1X

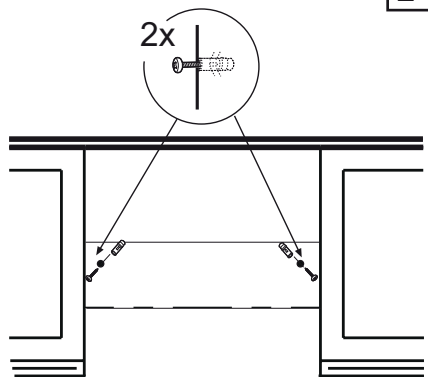
1

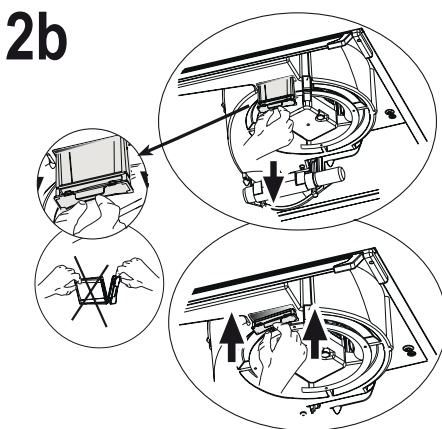
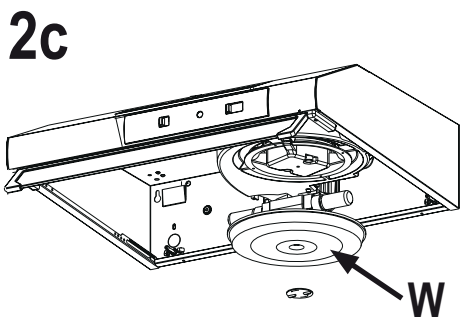
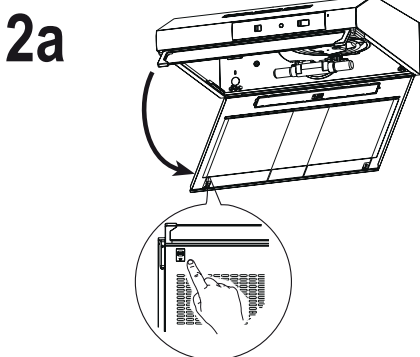
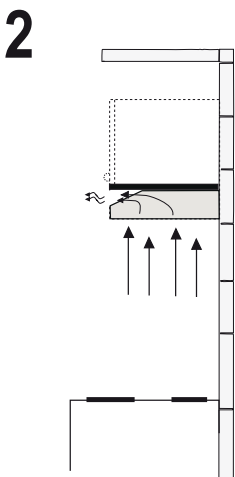
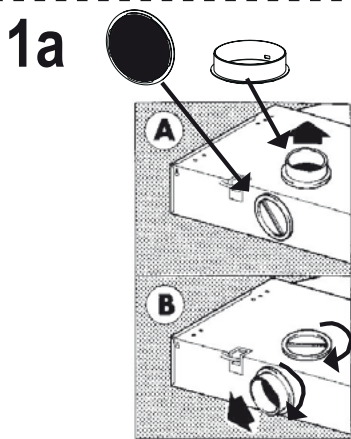
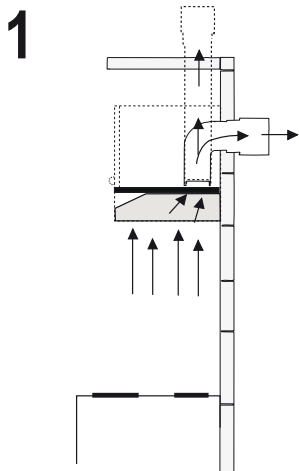


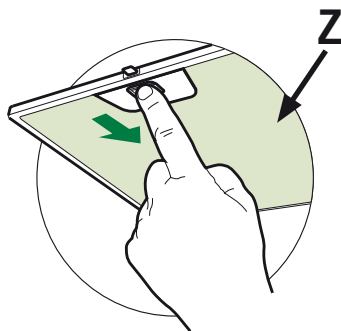
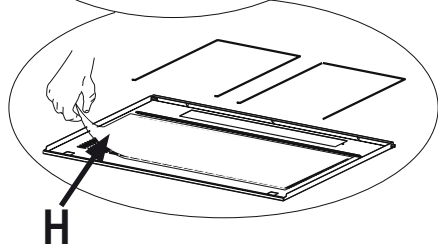
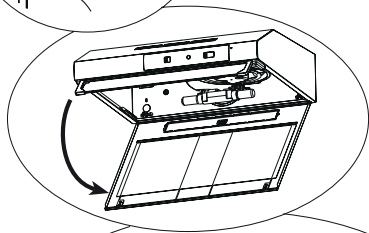
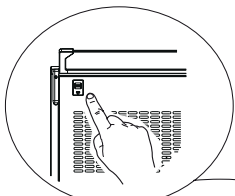
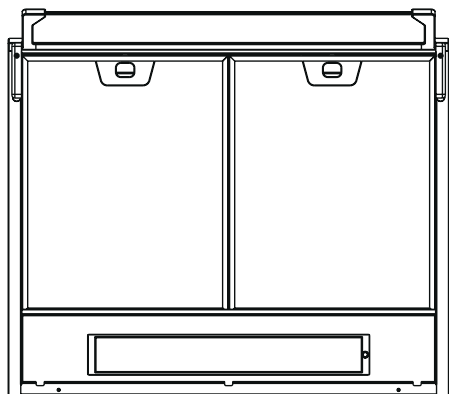
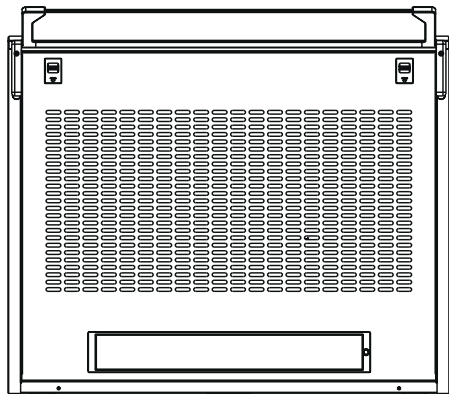
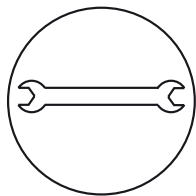
3

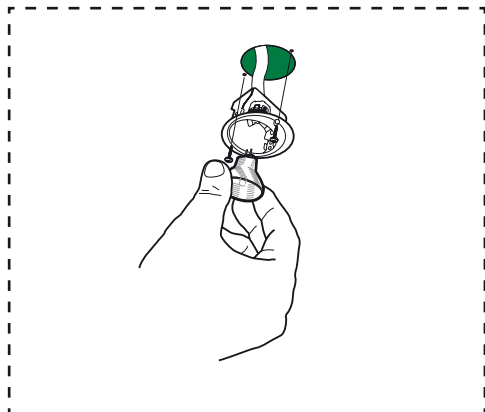
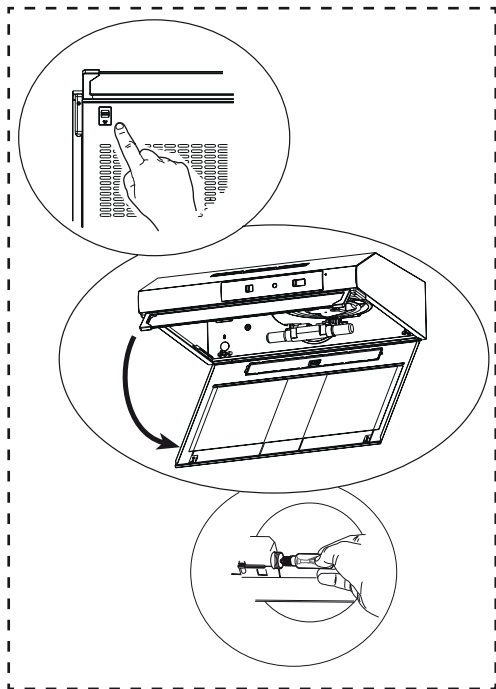
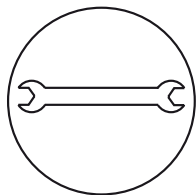


2









CE